



CPAS

بِسْمِ اللَّهِ الرَّحْمَنِ الرَّحِيمِ
مركز الدراسات التخطيطية والمعمارية

CENTER OF PLANNING AND ARCHITECTURE STUDIES

الدورة التدريبية الرابعة
" إدارة عمليات التشييد والبناء "

مجموعة محاضرات
د. حمزة عمامر

لعام ١٤٠١ هـ - ١٩٨١ م



بلدية جده
تطور التنظيم الادارى وبرامج المستقبل

المحتويات

.....

* نبذة تاريخيه *

- ١ - تطور التنظيم الادارى فى بلدية جده .
 - ٢ - علاقة التنظيم الادارى بتنفيذ خطة المشروعات .
(الخبره الخاصه ببلدية جده)
 - ٣ - التنظيم الادارى الجديـد
 - ٤ - احتياجات البلدية من الايدى العامله وخطة التدريب
- * النتائج وبرامج المستقبل *

.....

نبذة تاريخية

جده واحده من اقدم المدن - وكانت ومازالت البوابه لزوار البيت العتيق القادمين من الشمال والجنوب بالبر أو بالبحر للحج وللتجاره وقدما كانت الجده - السهل المنبسط على ساحل البحر - مناخ الابل قبل المعود الى مرتفعات الحجاز الى الوادى غيردى زرع وهى اليوم بوابة البيت العتيق وعروس البحر الاحمر - بها اكبر ميناء عليه واكبر مطار بالمنطقه كلها . ويحكى التاريخ انها كانت قريه تقوم على الصيد وان ماء الشرب فيها عزيز - يجلبه قاطنوها من تحت اقدام مرتفعاتها الشرقيه . وجاءها تجار فرس من الشرق فبنوها مدينة وتحولت الى مستودع لبيضائع رحلات الشتاء والصيف واتسع شراؤها وازدهرت فطمع من حولها فيها فأحيطت بسور عال كالسوار وبه ابواب للقادمين من الشمال والجنوب - وللخارجيين منها متطهرين للبيت المعمور فى الشرق . اما فى الغرب فيحميها البحر بسلاسل من الشعب المرجانيه تجعل اقتراب السفن الكبيره منها مستحيلا لغير العارفين بدروب الماء العميق من ابنائها .

وعاشت المدينه داخل السور - عصور وعصور - الحياه فيها هادئه يزداد ايقتاعها فى الصيف مع وصول المراكب القادمه من الجنوب تسوقها الرياح الموسميه من شواطئ الهند الشرقيه تحمل تجارة الهند من شاي وسكر وارز وعاج واحجار كريمه وخزف وصينى بالاضافه للبخور والطيب والمصنوعات من شتى الاشكال والاصناف فتخزنها جده حتى تمل القوافل من الشمال تحملها الى الشام او تحملها المراكب الى الشاطئ الغربى للبحر الاحمر الى وادى النيل الى البحر الابيض والى الاسواق المحيطه به . ويزداد الايقاع - مرة ثانيه - مع الحجيج حين يصل اليها فتحمله دوابها الى البيت لاداء الفريضه ثم تعود بهم واحمالهم الى الميناء او تصعد بهم شمالا الى المدينه المنوره . وكان يسوس امورها شيخ التجار فيها تطور دوره واداءه مع التطورات السياسيه المختلفه فى تاريخها الطويل الا أنه كان دائما رجل الاقتصاد الاول فيها -

يتبع / ٢

- وعمرة الوصل بين الحكام واهلها - ويقوم بالحسبه - وهى تجميع ما يرغب الوالى من اموال من تجار المدينة - فكان المحتسب يتمتع بصلاحيات واسعة حتى انه يشرف على ابواب سورها - بمعاونة رجال اشداء يقومون بالحراسه كماكان يملك وسائل النقل والاتصال فى ذلك الزمان (وهى الجمال والحمير) لنقل البريد من جده الى مکه المكرمه - وكذلك نقل الحجيج مقابل اجره تتراوح بين ٢٥ و٢٠ قرش للجمل أو الحمار فى الايام العاديه أو بين ٦٠ و٧٠ قرشا فى المواسم .

ويحكى التاريخ صورا لطيفه جميله للمدينه الهادئه داخل السور (وعدد سكانها يتراوح بين ١٥ ألفا - الى ٢٥ ألف مع المواسم) حيث كان شارعها التجارى يمتد على البحر بطول ١٥٠٠ خطوه (أى حوالى ٩٠٠ متر لاغير) .

وعلى طول شارع البحر (شارع الملك عبدالعزيز الان) كانتتقوم محلات التجاره والخدمات وكلها صغيره (عرضها مترين وطولها ثلاثة امتار) ولكل منها دكه فى الشارع امامها - وخلفها وكامتداد لها مستودع أو غرفه .

وكان بالمدينة كلهاسبعة وعشرون محلا (قهوه) تقدم للمدخنين (القدره - أوالشيئه أوالبورى) كل حسب مستواه الاجتماعى - وتدور اقداح القهوه للجميع . وياتى بعد القهاوى محلات بيع السمن حيث كانت احدى وعشرين دكانا - لان اهل جده خاصه المقتدرين منهم كان يشربون السمن فى الصباح مع العسل . وبعد ذلك محلات بيع الفاكهه والخضر (١٨ محل) وبياعى التمر (٨ محلات) تبع اثنى عشره نوعا احسنها تمر تربه - ووادى فاطمه وخليص . كماكان التمر السوارد من البصره يتمتع بسمعه طيبه . ومحلات الاكل كانت متوازنه مع تعداد المدينه ومن فيها من اغراب وتبيع اصناف معروفه لنا حتى اليوم (٥ محلات لبيع الفول المدمس واربعه لبيع الفطير المقلى بالزبده واثنين من بائعى الكباب واثنين من بائعى شربة لحمه الرأس والمقادى وبياع واحد فقط للسك المقلى وخمسة محلات لبيع الحلاوه الطحينيه والبقلاوه والكنافه ..

والبقلاوة والغريبة ومحلين بقاله واحدى عشره دكانا لبيع دقيق القمح والذره والشعير.
ولم تكن هناك سوى محلين اثنين لبيع اللبن الزبادى لنذرة الحليب .

اما المحلات التجاريه فأكثرها كانت لتجارة الدخان (٢١ محل) ثم محلات تجارة الاقمشه
(١١محل) والبضائع والمصنوعات الهنديه (١١محل) ومحلات الملابس الجاهزه من الهند وانحاء
من اوربا (٣محلات) ثم محلات بيع القدور من النحاس (٣محلات) وكانت هناك ايضا خمسة محلات
لصانعي النعال والصنادل وثلاثة محلات لباعى قرب المياه من الجلد ومثلها لبيع الزيوت
العطريه .. ولم يكن فى جده كلها الا ساعاتى واحد فقط واربعه حلاقين يقومون ايضا بدور الاطباء
الجراحين .

وكان سوق المال فى يد سبعة صيارفـه .. وخلف شارع البحر كان يقوم شارع الصناعه
وفيه الحدادين والصياغ والنجارين والجزارين .

والصوره تكاد ان تكون هى .. هى .. فى شارع الملك وقابل وسوق الندى والخاصيه مع
الفارق فى الحجم والبضاعه .. وتلك هى سمات الاصله التى تحافظ عليها بلدية جده اليوم .

وكانت البلديه مع اوائل هذا القرن واصبح المحتسب اول رئيس للبلديه واهم شخص فيها
يعاونه جهاز من سبعة اشخاص لاغير - هم طبيب ومهندس بلدى ومحاسب وكاتب واخرين ...

مع التطور البطيء للمدينه وساكنيها كان جهاز البلديه على حاله لايزيد عن عشرون شخصا
أو اقل- ويحكى احد اطباء المدينه ان مجموع ماكان يتقاضاه جميع منسوبي البلديه من رواتب
حوالى عام ١٩٥٠م خمسة آلاف ريال لاغير ..

وكان الماء ومازال اهم عامل مؤثر فى تطور المدينه ونموها ...

ولجده حلول رائده فى جلب المياه من جوف الارض أو من البحر والعين الوزيريه كانت
تسقى جده .. "والكنداسه" مازالت ذكراها عالقه بأذهان كبار السن من سكانها - وبها اصحت

جده من اول المدن فى العالم التى استخرجت الماء العذب من البحر للشرب منذ عام ١٣٢٥ (١٩٠٥م) .

وربت جده ونمت بماء العزيزيه العذب من وادى فاطمه بعد هدم سورها عام ١٩٤٧م - فزاد عدد سكانها في نيف واربعين عاما من الحكم السعودي الى اكثر من احدى عشره ضعفا (من حوالى ٣٠.٠٠٠ نسمة في عام ١٣٤٧ الى حوالى ٣٥٠.٠٠٠ عام ١٣٩٠هـ).

اما في السنوات العشره الاخير - ١٣٩٠ - ١٤٠٠هـ - وهى سنوات التنميه الحقيقيه لجده فقد تضاعف العدد ليصل الى مايزيد عن المليون نسمة جدول (١) .

ويوضح الشكل رقم (١) علاقة تطور انتاج ماء الشرب في مدينة جده من المياہ الجوفيه ومياہ التحليه وتناسب ذلك مع زياده اعداد السكان - حيث نلاحظ ان جده كانت تعاني من النقص النسبي لمياہ الشرب حتى عام ١٣٩٨ حيث نصيب الفرد حوالى عشرين جالون فقط في اليوم ارتفعت الى ٣٥ جالون في عام ١٣٩٨ مع بدء تشغيل المرحله الثانيه من تحليه المياہ ثم ارتفعت الى ٥٥ جالون / اليوم / فرد في عام ١٤٠٠ مع تشغيل المرحله الثالثه ومحطات الاغشيه بالتحليه وهو معدل يقترب من المعدلات العالميه في المدن الكبيره ذات الظروف المشابهه .

ويلزم التنويه في هذا المجال الى ان تطور اعداد سكان مدينة جده وكذلك اعداد الوافدين اليها من الخارج والداخل للعمل في مشاريعها يخضع الان الى ترشيد كامل - لانه لو تركت على معدل الزياده السابق الذى زاد الى ٠/١٤ عام ٩٧ وانخفض الى حوالى ٠/١١ قبل دخول عام ١٤٠٠ لاصح تعداد سكانها عام ١٤٢٠ عشرة ملايين نسمة .

سجل تاريخي بأسماء رؤساء البلدية

ملاحظات	العصر	التاريخ	المحتسب	الترتيب
ملاحظات واسعة في ادارة شؤون المدينة بالكامل .		ما قبل ١٣٠٠ هـ	المحتسب	أ
دور البلدية قاصر على مراعاة الحالة الصحية والعمرانية (التنظيفات وحالة المباني) عدد الموظفين سبعة فقط رئيس البلدية ويعاونه طبيب ومهندس بلدى (معلم) وآخرين .	الحكومة التركيه (العثمانية)	١٣٠٦	رئيس البلدية محمد محتسب احمد قمصاني عبدالكريم حبيب احمد عارف	ب ١ ٢ ٣ ٤
الموارد محدوده جدا - ولدى رئيس البلدية عشرون عامل لنظافة المدينة .	الحكومة الهاشميه		سليمان قايبل	٥
فرضت الحكومة ضريبة عقار ٥٪ لزيادة موارد البلدية بدأ التخطيط للمدينه الحديثه شق الشوارع وتسميتها واقامة الاسواق منذ ١٣٨١ هـ / ١٣٨٢ هـ	الحكومة السعوديه	١٢/٦/٤٤ - ١٤/١/١٣٦٣ هـ ٤/١/٦٣ - ١٩/٢/٦٩ هـ رئيس بلدية بالنيابه رئيس بلدية بالنيابه ٥/٤/٧٠ - نهاية ٩/٧٥ هـ ١/١٠/٧٥ - ١٣٨١ هـ ١٣٨١ هـ - جمادى الاولى ١٣٨٢ هـ منتدب اول جمادى اول ٨٣ هـ حتى نهاية جمادى اول ٨٤ هـ ١/٦/٨٤ - ٣٠/١/٨٦ هـ منتدب ٣ شهور من ١/٢/٨٦ هـ حتى ٣٠/٤/٨٦ هـ ١/٥/٨٦ - ٣/١/١٣٨٧ هـ منتدب ٩/١/٨٧ - ١/٢/٨٧ هـ ١/١/٨٧ - ٩/١١/١٣٩١ هـ ٩/١١/٩١ - ١١/٧/٩٢ هـ ١٢/٧/١٣٩٢ - حتى الآن .	محمد صالح نصيف على سلامه محمد هزازى جميل جو خندان عمر نصيف عبدالله بحيرى عمر باناجه عبدالله القصبى على ابوالعلا على فدعق حميد حمادى وهيب بن زقير محمد سعيد فارس عبدالله يحيى الجفرى عثمان عبد الله مال محمد سعيد فارسى	٦ ٧ ٨ ٩ ١٠ ١١ ١٢ ١٣ ١٤ ١٥ ١٦ ١٧ ١٨ ١٩ ٢٠ ٢١

٣ مائة ممد... مدينة جدة
 مركز المعلومات والدراسات
 تطور إنتاج ماء الشرب وتعداد سكان مدينة جدة

٢	السنة		مصدر الماء	الكمية بالجالون في اليوم	عدد السكان	ملاحظات
	ميلادية	هجرية				
١	١٥١٧ م	١٢١٣ هـ	المهبارج الفارسية الوزيرية من الرغامة + المهبارج	غير محدد حوالي ٨٠٠٠٠ غير محدد	حوالي خمسة آلاف نسمة حوالي خمسة آلاف نسمة	حفرها اول من بنى المدينة وحولها السور حفرها حسين الكردى مع تعمير السور بامر قنطرة الغورى
٢	١٥١٧ م	١٢٢٣ هـ	الوزيرية + المهبارج	حوالي ١٠٢٠٠٠ - ٨٢٠٠٠	حوالي ١٥ ألف نسمة	تنظيف العيون واعادة توصيلها ١٢٧٠هـ (لوج يسر) ١٣٠٢هـ (صقوت باشا)
٣	١٨٨٢ م	١٣٠٢ هـ	الوزيرية + المهبارج	حوالي ١٠٢٠٠٠ - ٨٢٠٠٠	اقل من ٢٥٠٠٠ نسمة	حيث تلقت الكنداسة لشيفيلها بخشب الشجر اثنا الحصار
٤	١٩٠٥ م	١٣٢٥ هـ	الكنداسة التركي المهبارج + الابار	حوالي ٢٠٠٠٠ فقط غير معروف بالتاكيد ٨٢٠٠٠ - ١٠٢٠٠٠	اقل من ٢٥٠٠٠ نسمة	من سكوتلاندا - واستمرت تعملان ٢٠ عاما
٥	١٩٢٦ م	١٣٤٦ هـ	الكنداستين السعوديتين + الابار	٢٢٧٥٠ ١٠٢٠٠٠	حوالي ٢٥٠٠٠٠ نسمة	أوصلت المياه بامر جلالة الملك عبد العزيز (رحمه الله) بشاراه ١٣١٢هـ من انتاج عيون وادى فاطمة .
٦	١٩٤٧ م	١٣٦٧ هـ	وادى فاطمة (العزيرية)	٢٥٠٠٠٠	حوالي ٣٠٠٠٠٠ نسمة	زيادة الاعتماد على مياه الوادى ومع زيادة السكان
٧	١٩٥٣ م	١٣٧٣ هـ	وادى فاطمة (العزيرية)	٥٠٠٠٠٠	حوالي ٥٠٠٠٠٠ نسمة	زيادة الاعتماد على مياه الوادى ومع زيادة السكان .
٨	١٩٦٣ م	١٣٨٣ هـ	وادى فاطمة (العزيرية)	١١٠٠٠٠٠	حوالي ٧٠٠٠٠٠ نسمة	انتاج الماء من وادى خليص ومحطة التحلية الاولى
٩	١٩٧٠ م	١٣٩٠ هـ	وادى فاطمة وادى خليص التحلية (١)	١١٠٠٠٠٠٠ ٢٠٠٠٠٠٠ ٢٠٠٠٠٠٠	حوالي ٣٥٠٠٠٠ نسمة	تشغيل المرحلة (٢) من التحلية
١٠	١٩٧٨ م	١٣٩٨ هـ	وادى فاطمة وادى خليص التحلية (٢)	١١٠٠٠٠٠٠ ٨٠٠٠٠٠٠ ١٥٠٠٠٠٠٠	حوالي ١٠٠٠٠٠٠٠ نسمة	تشغيل المرحلة (٢) من التحلية
١١	١٩٨٠ م	١٤٠٠ هـ	وادى فاطمة وادى خليص التحلية (٢) (١) والمحطات المعقورة	٨٠٠٠٠٠٠ ٦٠٠٠٠٠٠ ٢٨١٥٠٠٠٠٠	حوالي ٢٠٠٠٠٠٠٠ نسمة	تخفيض الاعتماد على مياه الوادى تمهيدا للاستغناء عنها تماما

اعداد الدكتور/ حمزة ابراهيم عامر
 مستشار بلدية جدة

(من بحث بعنوان " تطور مصادر مياه الشرب في مدينة جدة)

١ - تطور التنظيم الادارى فى بلدية جده :

كانت البلدية مع اوائل هذا القرن واصبح المحتسب اول رئيس للبلدية ويعاونه جهاز من سبعة اشخاص لاغير - هم الطبيب ومهندس بلدى (معلم بناء) ومحاسب وكاتب وآخرين . . . وتطور الجهاز العامل فى خدمات البلدية يسير مع التطور البطيء للمدينة وتعداد ساكنيها حتى وصل الى عشرين شخصا . ويحكى احد اطباء بلدية جده الدكتور مدحت شيخ الارضى (سفير المملكة السابق فى سويسرا) ان مجموع ماكان يتقاضاه جميع منسوبى البلدية من رواتب حوالى ١٣٧٠هـ هو خمسة آلاف ريال لاغير شهريا .

وتطورت جده وزاد عمارها وعدد سكانها واليوم مدينة جده تمل مساحة العمران الكثيف بها ١٢٢ كم^٢ ومساحة العمران العادى ١٣٧ كم^٢ والمساحة الفعلية لحدود المدينة ٣٥٠ كم^٢ - اى ان المدينة زاد حجمها عن ماكانت عليه داخل السور - ثلثمائة وخمسون ضعفا تقريبا - وزاد عدد ساكنها ثلاثة واربعون مرة (من حوالى ٣٠٠٠٠٠ الى حوالى ١٣٠٠٠٠٠) . . . وتركزت معظم هذه الزيادة فى العشرة سنوات الاخيره . وهو شئ لم يحدث فى تاريخ المدن فى العالم .

ومع بدء تنفيذ خطة التنمية الاولى وكذلك الخطة الثانية كان الهيكل التنظيمى للعاملين فى بلدية جده يعانى من خلل دائم طوال السنوات الماضيه رغم المحاولات المستمره فى سد هذا الخلل - ويوضح الجدول رقم (٢) التطور فى اعداد الموظفين والمستخدمين فى ثمانية عشره عام منذ ١٣٨٢ - ١٤٠٠هـ .

ويتضح من دراسة هذه الجداول ان اكثر من ٧٥٪ من اعداد العاملين بالبلديه فى المرتبه الخامسه فما دونها - اى من مستوى تعليمى اقل من المتوسط وقد يكون ذلك مقبولا فى السنوات العشره الاولى من الجدول ١٣٨٢هـ الى ١٣٩٢ لتناسب ذلك مع حجم الاعمال المطلوبه وكذلك حجم سكان المدينه .

(٨)

ولكن الزيادة الكبيرة بل الطفرة الهائلة من اعتمادات مشروعات البلدية وكذلك اعداد سكان المدينة الذين تقدم البلدية لهم خدماتها ادت الى تطبيق وسائل وطرق خاصة قامت بها بلدية جدة للتغلب على النقص الحاد في الايدي العاملة المتاحة للعمل في اعمال البلدية وتنفيذ مشروعاتها.

٣ - علاقة التنظيم الادارى وتنفيذ خطة المشروعات :

(الخيره الخاصه لبلديه جده)

لبلديه جده تجربه خاصه وفريده فى التغلب على نقص الايدى العامله المدربه للعمل فى خدمات ومشروعات البلديه وكذلك فى التغلب على تمويل بعض المشروعات التى لم ترد لها اعتمادات بالميزانيه .

أولا - الايدى العامله المدربه للعمل فى خدمات البلديه :

اعتمدت بلديه جده على القادمين بغرض العمره والزياره والمتخلفين من الحج واختارت

منهم النوعيات التاليه :

أ - عمال التنظيفات

ب - السائقين والفنيين

ج - المهندسين والمحاسبين والكتبه

وبناء على استثناء خاص منحت لهم الاقامه النظاميه داخل البلاد للعمل لدى البلديه .

ثانيا - الايدى العامله فى تنفيذ المشروعات والاشراف عليها :

اعتمدت البلديه على بيوت الخيره العالميه فى وضع المواصفات والاشراف على التنفيذ

واستلام المشروعات من المقاولين - وقد استدعى ذلك مجهودا اضافيا كبيرا على الاداره الفنيه

العليا للبلديه فى الاشراف على جميع تفاصيل اعمال هذه الشركات الاستشاريه والتى كانت

تقوم بدور مهندس البلديه المقيم بالمواقع .

ثالثا - الاعتمادات للمشروعات التي لم ترد بالميزانية :

اعتمدت البلدية على اريحية ابناء البلد والمواطنين في التبرع لانجاز هذه المشروعات بالتطوع وخير مثال على ذلك مشروعات التجميل والتشجير وحدائق الاطفال داخل وحول المدينة . ولا يقتصر تحرك بلدية جده في سبيل القضاء على ما يعترضها من مشاكل العماله والتمويل على هذا فقط - ولكنها استفادت من اتفاقات التآخي مع المدن العربيه والاسلاميه في نقل الخبرات والكفاءات السابقه اليها من المدن التاليه :

. تونس - الكويت - جاكرتا - - طرابلس - .

ويوجد حاليا خبراء ومستشارين ومهندسين وحتى عمال فنيين من بعض هذه المدن يعملون في بلدية جده بترتيبات خاصه ..

كما أنه تتعدد الزيارات الى كبريات المدن العالميه لنقل التجارب والاستفاده منها في المجالات المعمارية والترويحيه ..

ومثال ذلك الزيارات التي تمت الى المدن : برازيليا - ميلانو - نيس - سيدنى - سنغافوره الخ والاستفاده من ما يلح للتطبيق.

كما تقوم بلدية جده في مجال تجميل المدينة بالاستفاده بالتجارب الفنيه لكبار الفنانين العالميين التي تقوم اساسا على هندسة المعمار والتوازن بين الشكل والفراغ المحيط به دون التطرق الى الاشكال التي توحى بصور لاتقرها الشريعة الاسلاميه الفراء .

ولبلدية جده تجارب رائده في تطوير الهندسه المعمارية الاسلاميه وتطبيقها في الابنيه الحديثه في المدينة حيث يتم التنسيق في ذلك مع جميع المهندسين والمقاولين العاملين بها . وكان التحرك لمواجهة هذه المشاكل والمحاولات الدائمه للتغلب عليها ينبع أساسا من الدعم الدائم والمستمر من حكومة جلالة الملك المعظم والاهتمام الخاص من سمو وزيرالعهد الامين

لمشروعات بلدية جده - ومساندة سموه للطلول الرائدة التي تقوم بها وبكامل المسؤولية على رئيس بلديتها .

وهل كان من الممكن انجاز ماتم في جده

* بجهاز ادارى وفنى كان قوامه عام (١٣٩١) ٢٠٦ موظف وفنى

* زاد هذا العدد الى ٥٠٠ موظف وفنى عام ١٤٠٠هـ فقط ؟

وكما يتضح من الشكل رقم () أنه ليس هناك أى علاقه بين تطور اعتمادات مشروعات

البلدية وتطور اعداد الموظفين والمستخدمين الرسميين بها .

ويوضح الجدول التالى بيان العمال الحقيقيه فى بلدية جده والاجهزه الاستشاريه

التي تعمل للبلدية (خلال شهر ذى الحجه ١٣٩٩هـ) .

٦٥٠٠	عمال	بندعمال تنظيفات
١٥٠٠	مراقب ومفتش	
٧٧٤	عامل	بندعمال آخرين
١٦٥	مستخدم	بند مستخدمين
٣٢٤	موظف	بند موظفين رسميين
		الاستشاريين
		المجموع

وإذا أضفنا الى هذه الاعداد العمال المتوفره لدى المقاولين العاملين فى تنفيذ مشروعات بلدية جده - يتضح العدد الحقيقى للجهاز العامل فعلا فى خدمة وانشاء وتطوير

المدينة وذلك غير الاعداد الاخرى العامله فى جهات رسميه اخرى ذلك العلاقة المباشرة بتخطيط المدينة (وزارة المواطالت) وانشاء المرافق الاساسية فيها .

وفيما يلى السمات الرئيسيه لمشروعات بلدية جده فى سنوات

* ماقبل الخطة الخمسيه الاولى

* والخطة الخمسية الاولى

* والخطة الخمسية الثانيه

١ - مشروعات البلدية قبل الخطة الخمسية الاولى :

تميزت مشروعات البلدية قبل الخطة الخمسية الاولى فى الفترة ١٣٨٢ - ١٣٩٠هـ بالسمات

الاساسية التاليه :

- ١ - وضع الانشاءات الاساسيه الخاصه بمشروع المجارى (ثم انفصلت عن ميزانية البلدية)
- ٢ - تهذيب الشوارع القائمه فعلا وانشاء شارعين جديدين ثم زيدت الى ثمانية شوارع
- ٣ - سفلتة وبردورات للشوارع التى يتم تهذيبها .

٤٠٠/٩٥	٩٥/٩٠	٩٠/٨٢	
٢٣	٧٦	٢٧	عدد المشروعات
٣٥٥١٠٨٨٨٤٣/١٣	٧٣٦٠٦٥٩٤٩/٨٥	٩٦٣٢٦٦٥٨/٧٠	التكلفة الكلية

وكان عدد المشروعات فى تلك الفترة ٢٧ سبعة وعشرون مشروعا تبلغ تكلفتها

الكلية حوالى ٩٦ سة وتسعون مليون ريال .

٢ - مشروعات البلدية للخطة الخمية الأولى :

تميزت مشروعات البلدية فى تلك الفترة بالسماة الرئيسيه التاليه :

- ١ - اعاده تشكيل الهيكل العام للمدينه القديمه .
- ٢ - شق الشوارع الرئيسيه ونزع ملكيات خاصه فى داخل المدينه والاحياء القديمه .
- ٣ - تجميل الشوارع ذات الطابع الخاص مع انشاء حدائق .
- ٤ - صيانة المرافق العامه القائمه فعلا .

وكان عدد المشروعات فى تلك الفترة ٧٦ سة وسبعون مشروعاً بلغت تكلفتها التقديرية الكلية حوالى ٧٣٦ مليون ريال وعلى ذلك فأنها مرحلة التمهيذ للانطلاق الى المشروعات الكبرى .

٣ - مشروعات البلدية للخطة الخمية الثانية :

وهى مرحلة الانطلاق الكبرى بالمشروعات الضخمه ولذلك تميزت مشروعات البلدية فى هذه

الفترة بالسماة الرئيسيه التاليه :

- ١ - التكامل فى التخطيط وتنفيذ المشروعات مع وزارة المواصلاات لوضع الهيكل العام للمدينه الكبرى بانشاء الطرق الرئيسيه والسريعه .
- ٢ - انشاء المرافق العامه وتوزيعها على احياء المدينه الجديده .
- ٣ - اعاده تخطيط الاحياء القديمه لفك الاختناقات المروريه - وحتى تنجم مع المخطط العام للمدينه الكبرى .

ولقد كانت تكلفه مشروعات البلدية التى بلغ عددها ٢٣ ثلاثة وعشرون مشروعاً حوالى ٣٥٥٠ مليون ريال بالاضافه الى مشروعات وزارة المواصلاات فى شق الشوارع الرئيسيه بالمدينه وبلغت تكلفتها حوالى ٢٣٤٨ مليون ريال لخمسة مشروعات فقط تشمل الطريق السريع وتحويله طريق جده . مكه المدينه وطريق المدينه حتى شول والطريق الساحلى بالاضافه الى الكبارى داخل المدينه .

٣ - فرع بلدية جده (الميناء) :

منطقة تجاريه بها متودعات التخزين والبيع بالجملة ..
وهي منطقة صناعية كبيره واساسيه لاستقبال الخامات
الوارده بالميناء ..

ويحيط بها خدمات الميناء - شحن وتخليص بالاضافة الى
الوكالات التجاريه والفنادق من المستوى الثانى ومدينة
حجاج البحر. وتبدأ منها المناطق الترويحيه الجنوبيه
على شاطئ البحر حتى الشعيبه

٤ - فرع بلدية جده (البلد) :

وهي جده القديمه وقلبها النابض دائما بشباب متجدد
ومستمر استمرار جده. مركزا تجاريا وحضاريا متوسطا
بين الشرق والغرب - تصب فيها أورده. وتخرج منها شرايين
أبدا دافقه بالحياه لمن فيها من رجال البنوك والاعمال
فيقضون منافع لهم .

٥ - فرع بلدية جده (الوسطى) :

وهي الوسطى فى السكن والتجاره والخدمات الاساسيه - وبعد
تقسيم للمطار القديم سوف تضم المركز الحضارى المتخصص
فى وسط المدينة الكبيرة .

٦ - فرع بلدية جده (الرويس) :

وهي منطقة سكنية متوسطة المستوى وبها امتداد المنطقة التجارية للوسطى ومنها تبدأ المناطق الترويحية الشمالية على شاطئ البحر وملاعب الاطفال العامة .

٧ - فرع بلدية جده (الشماليه) :

وهي منطقة سكنية متوسطة من المستوى الثاني والاول تتميز بطراز خاص من المباني ذات الارتفاع الموحد والحداثة تحيط بكل بيت فيها - وعند استكمال بناها سوف تنقسم الى فرعين (الشماليه أوبنى مالك) والمطار

٨ - فرع بلدية جده (الجديده) :

منطقة سكنية من المستوى الاول الرفيع .. وهي تقى جده كلها من ماء البحر عبر محطات التحليه فيها .. وتياهى جده كلها بأن ولى الامر اذا جاء جده يبني في قصره بها .. وبانها تضم واحده من اكبر واحده المستشفيات فى الشرق - وبانها تستضيف جده كلها حين تخرج على شاطئ البحر على كورنيشها حتى البحر .

وحيث يكتمل البناء سوف تنقسم الى فرعين (الجديده

أو الخالديه) وأبحر .

ومنحت هذه الفروع للبلدية الصلاحيات المناسبه والضروريه لتنفيذ الاهداف المحدده

السابقه والتي دعت الى هذا التقسيم .

وتشكل هذه الأفرع العشرة القاعدة العريضة للتنظيم الإداري الجديد لجهاز البلدية الموضح بالهيكل التنظيمي في الشكل رقم () حيث يتم من خلالها تقديم الخدمات البلدية بطريقة مباشرة للمواطنين وكذلك الرقابة الفعالة المباشرة أيضا لتنفيذ الأنظمة والقواعد الخاصة بتخطيط المدينة .

ويعتمد تنظيم العمل في البلدية على تقسيم المسؤوليات على ثلاثة قطاعات رئيسية هي :

- ١ - قطاع الشؤون الفنية .
- ٢ - قطاع الشؤون البلدية .
- ٣ - قطاع الشؤون المالية والإدارية .

ويتأثر كل قطاع منها وكيلا للرئيس - مفوضا بالنظر في كل الشؤون الإدارية الخاصة بالقطاع والمحافظه على انتظام العمل به بصورة تكفل انتظام البلدية . وكذلك مراقبته موظفي القطاع في تنفيذ الأعمال المطلوبه منهم من خلال مديري الإدارات ورؤساء الأقسام بالقطاع - ويقوم أيضا الوكيل بالمشاركة في التخطيط العام لبرامج ومشروعات المستقبل للبلدية . ويعاون رئيس البلدية في إدارتها وتخطيط العمل بها وينوب عنه اثناء غيابه مساعد الرئيس مفوضا بملاحيات محدده وكذلك إدارات للشؤون القانونية والرقابة والمتابعة - والميزانية والتنظيم والمعلومات والأبحاث .

وتتحدد الأهداف والواجبات فيما يلي :

أولا - قطاع الشؤون الفنية :

١ - الإدارة العامة للتخطيط والدراسات :

١ - إدارة التخطيط والمباني :

وتختص بمتابعة وتطبيق الأنظمة الخاصة بالمباني واستعمالات الأراضي داخل المخطط العام للمدينة - بالتنسيق والتعاون الكامل مع استشاري تخطيط المدن في حل المشاكل الخاصة بإعادة توزيع الأسواق التجارية والمناطق الصناعية وارتفاعات المباني وامتدادات الشوارع ونقاط التقاطع بين الطرق الرئيسية السريعة وتفرعات الخدمات منها وكذلك تحديد أماكن المرافق العامة .

٢ - إدارة الأراضي والتعويضات :

وهي من الإدارات الهامة في البلدية لأن طبيعة عملها في احتكاك دائم بمصالح المواطنين لأنها تقوم على منح الأراضي وبيعها - وتنفيذ الاستحكامات والبت فيها وتسليم الأراضي الصادرة بحقها صكوك شرعية وكذلك تقدير التعويضات للأراضي والمباني التي تنزع ملكيتها للمنفعة العامة . ونظرا لذلك فهي تخضع في عملها للإشراف المباشر والدائم لرئيس البلدية شخصيا .

٣ - إدارة المساحات :

وهذه إدارة مركزية بالبلدية تقوم بالأعمال المساحية للمدينة والإشراف على تثبيت الرفع المساحي لنقاط المثلثات الرئيسية بالمدينة . وبالتالي تثبيت الملكيات وحل جميع مشاكل تداخل الحدود نتيجة لاستخدام الصور الجوية .

٤ - إدارة الدراسات الفنية :

وتقوم هذه الإدارة بدراسة المشروعات الخاصة بالبلدية قبل رفعها في مشروع الميزانية للعام القادم - وكذلك بمتابعة تنفيذ المشروعات تحت التنفيذ طبقا للمواصفات المعتمدة

وتقوم هذه الاداره ايضا بالتعاون والتنسيق مع الادارات الاخرى فى قطاعات الشؤون البلدية والمالية والاداريه فى فحص وتقييم وتحليل العروض المقدمه فى مناقصات البلدية .

٥ - ادارة الارشيف الفنى :

وهذه الاداره هى المصدر الاساس لجميع المعلومات الفنيه والمساحيه على خرائط المدينه التفصيليه وهى السجل الاساس لكافة ملكيات الاراضى فى المدينه - ولهذا فهى من الادارات الفنيه ذات الحساسيه الخاصه فى معاملاتها - وتخضع لاشراف مباشر من وكيل الرئيس للشؤون الفنيه وغير متاح لاي من منسوبي البلدية الاتصال المباشر معها .

ب - الاداره العامه للمشروعات :

١ - ادارة الطرق والكبارى :

تقوم هذه الاداره بالاشراف على شبكة الطرق الرئيسيه والفرعيه - واعادة سفلتة التوصيلات لبعض شوارع جده والمبينه بالجدول المرفق رقم () وكذلك بالتنسيق المتكامل مع ادارة الطرق العامه فى وزارة المواصلات لاستكمال شبكة الطرق السريعه حول وداخل المدينه والمبينه بالجدول رقم () .

ومن المنتظر ان يتطور اداء هذه الاداره للاشراف الكامل على ادارة وصيانة وتشغيل الطرق والكبارى بالمدينه كلها فى المرحلة القادمه .

٢ - ادارة تصريف السيول :

وهذه الاداره تقوم بمتابعة تنفيذ مشروعات حماية المدينه من اخطار السيول وتنفيذها بواسطة المقاول وبالتعاون مع الاستشارى المختص .

٣ - ادارة تنفيذ المشروعات :

وتقوم هذه الاداره بتصميم والاشراف على تنفيذ بعض مشروعات البلديه دون الحاجة الى استشارى مقاول لهذا الغرض - وهى من اكثر الادارات اهمية لانها المجال الحقيقى لتدريب شباب المهندسين على الاعمال الهندسيه الانشائيه والمعماريه الميدانيه .
وامثله ذلك من مشروعات (حمام السباحه والاسواق المختلفه) .

٤ - ادارة متابعة المشروعات :

وتختص هذه الاداره بمتابعة ما يتم تنفيذه فى مدينة جده من مشروعات تابعه لجميع الوزارات وبالتنسيق الكامل مع لجنة التنسيق العليا بحيث يتم التغلب على مشاكل التداخل فى الاختصاصات وكذلك تنسيق العمل فى التنفيذ فى الشوارع و صيانتها واعادتها الى حالتها الاولى وتعتبر هذه الاداره نواه طيبه لادارة التخطيط والمتابعه بماكتسبه من خبره خاصه فى التنسيق بين المشروعات الكبرى .

ثانيا - قطاع الشؤون البلدية :١ - ادارة المرافق العامه :

ادارة مركزيه لادارة المنشآت التابعه للبلديه وتقوم بوضع الانظمه الخاصه بتشغيلها وصيانتها ووضع البرامج لادارتها والتعاقد مع الطرف الثانى فى حالة تأجيرها .
وتشمل هذه المرافق (ممتلكات البلديه من المباني - والمسالخ - ودورات المياه - والمساح والاسواق المتخصصه وارصفته الزاحه والمواقف العامه للسيارات) .

٢ - ادارة صحة البيئه والاسواق :

ادارة مركزيه تختص بتأمين بيئه نظيفه داخل المدينه وحولها وتقوم بدراسة الملوثات وتطبيق مبدأ الوقايه بمتابعة تطبيق الانظمه الخاصه بحماية البيئه من الملوثات الناتجه عن العمليات الانتاجيه الصناعيه والاجتماعيه وذلك وفق المقاييس الصحيه العالميه .
ويتبعها اقسام صحة البيئه - والبيئه العامه ومكافحة الحشرات والحيوانات الضاره .

٣ - ادارة التشجير والحدائق :

ادارة مركزيه مهمتها تجميل المدينه بالاشجار وتخطيط التشجير بها ووضع الانظمه الخاصه بالمحافظه عليها ويتبعها الاقسام التاليه :
المشاتل (للوفاء باحتياجات التشجير والحدائق من الشتلات) - الحدائق المتخصصه (الحديق - الحدائق النباتيه الصحراويه والتي تضم صبارات العالم المختلفه وكذلك حدائق قصر خزام) - الحدائق العامه - النافورات - والتشجير العام للشوارع .

٤ - ادارة الصيانه العامه :

ادارة مركزيه للمحافظه على المدينه بجميع منشأتها وضمان صيانتها وكذلك صيانه معدات وممتلكات البلديه . وتقسم الى اداره للصيانه العامه (لصيانه الشوارع والارضه والاناره) وادارة الورش والقراشات المركزيه والفرعيه (لصيانه معدات وسيارات البلديه) . وادارة - الصيانه الداخليه لصيانه وترميم المباني والمرافق التابعه للبلديه .

٥ - ادارة النظافه العامه :

اداره مركزيه لوضع الخطط العامه والتفصيليه التي يجب اتباعها في فروع البلديات لنظافه المدينه وكذلك القيام بالدراسات لتحسين اوضاع النظافه باستخدام الطرق الحديثه

في وسائل تجميع القمامة والتخلص منها أو الاستفادة بها .
 كما تشارك هذه الاداره بالتحليل الفني للعروض المقدمه للبلديه لاستخدام الآليات الحديثه
 واختيارها طبقا للمواصفات المناسبه للبيئه المحليه ويتم عمل هذه الاداره بالتنسيق الكامل
 مع الاداره العامه للصيانه لارتباط الاهداف ولتكامل الخطط الكفيله بتنفيذها .

ثالثا - قطاع الشؤون الماليه والاداريه :

=====

١ - ادارة الشؤون الاداريه :

وتضم اقسام العلاقات العامه والخدمات العامه والملفات والارشيف والنسخ والتصوير .

٢ - ادارة شؤون الموظفين :

وتضم اقسام التوظيف - التأديبه والنفقات - التدريب والابتعاك والسجلات .

٣ - ادارة الشؤون الماليه :

وتضم ادارة المحاسبه (وتشمل اقسام الواردات والمصروفات) - واداره العقود والمشتريات

والمستودعات والصندوق (للعمال والموظفين) .

والادارات الرئيسيه المعاونه للرئيس في التخطيط والمتابعه الاداريه هي :

١ - ادارة الشؤون القانونيه :

القيام باعداد الدراسات القانونيه عن الموضوعات التي تحال عليها وتكون محل اختلاف
 في الرأي على ضوء الانظمه والتعليمات واللوائح .

٢ - ادارة الرقابه والمتابعه :

وتختص بالرقابه على اداء جميع منسوبي البلديه في داخل مكاتب الاجهزه المختلفه وكذلك
 اعمال الادارات الميدانيه ذات العلاقه المباشره بالمواطنين والرفع بالمخالفات واشباتها
 بمحاضر وقت ضبطها .
 وكذلك تختص بمتابعه تنفيذ ما يصدر من تعليمات وانظمه اداريه من البلديه أو التعاميم

المصدره من الجهات الرسميه العليا - والرفع عن اى مخالفات لذلك سواء كانت اداريه
أو ماليه أو فنيه .

٣ - ادارة الميزانية والتنظيم :

وتختص هذه الاداره بمايلي :-

استجميع كافة البيانات الخاصه بميزانيات البلديه السابقه - وكذلك دراسه
التطور الطبيعى لاحتياجات البلديه وافرعاها من :-

- الايدي العامله المدربه والمتخصصه

- التنسيق مع الجهات الفنيه فى طلب اعتمادات المشروعات الجديده

- اعداد مشروعات البنود المختلفه للميزانيه القادمه

- مراقبه الصرف والارتباط على البنود فى الميزانية الحاليه مع المتابعه المستمره

بالجهات الرسميه المختصه .

ب- تطوير الاساليب التنظيميه فى اجهزة البلديه المختلفه فى جميع المستويات ووضع

معدلات الاداء المناسبه ونشرها للاسترشاد بها فى هذه الاجهزه .

ج- الاشتراك مع الاداره العامه للميزانيه بوزارة الماليه والاقتصاد الوطنى فى تحليل

مشروعات بنود الميزانيه القادمه .

٤ - ادارة المعلومات والابحاث :

وتختص هذه الاداره بتجميع المعلومات والمراجع العلميه بهدف الاستفادة منها فى

التخطيط والتنفيذ لمشروعات ونشاطات البلديه - وتشمل اقسام مركز المعلومات والتوثيق

والميكروفيلم ومركز الدراسات والابحاث .

كما يعتمد التنظيم الجديد لجهاز البلدية على وسائل الاتصال التالية بـ

١ - مجلس البلدية :

وينعقد مرة واحدة كل اسبوع ماء الاثنين وبرئاسة الرئيس أو من ينيبه لتدارس جدول اعمال معد أساسا من قبل الادارات والقطاعات المختلفه لعرض بعض مشاكل العمل التي تحتاج الى تدارس أو تشكيل لجان من ادارات وقطاعات مختلفه لحلها .
ويحضر هذا الاجتماع جميع وكلاء الرئيس ومديري الادارات ورؤساء الاقسام - وقد تستدعى بعض الامور اجتماعات محدوده أو اجتماعات اكثر توسعا - ويتم ذلك بناء على الدعوه الموجهة لعقد الاجتماع .

٢ - الاجتماعات المتخصصة :

وتتم هذه الاجتماعات بين المجموعات المتخصصة في مجال محدد (مثلا الشؤون الفنييه أو صحة البيئه والاسواق أو الماليه ..) وذلك لتدارس خطة العمل وملاحظات تنفيذها - واقتراحات تعديلها اذا استدعى الامر - ويترأس عادة هذه الاجتماعات وكيل الرئيس المختص .

٣ - لجنة التنسيق العليا :

وهي اللجنة المختصة بتنسيق الاتصال بين اجهزة البلدية وجميع الاجهزة الحكوميه ذات الاختصاص في تنفيذ المشروعات بالمدينه - وكذلك الاجهزة الحكوميه ذات العلاقه في تنظيم العمل والخدمات والمرافق العامه بالمدينه - وكذلك مع جميع المقاولين القائمين على تنفيذ هذه المشروعات .

ويترأس اعمال اللجنة من البلديه رئيسها أو من ينيبه وكذلك ممثلا عن كل قطاع من البلديه ذات الاختصاص ومندوبا عن كل فرع من افرع البلديه لتقديم تقرير اسبوعي عن المشروعات المنفذه في الفرع .

وكان لنشاط اللجنة اثرا كبيرا في القضاء على ظاهرة الحفرينات بالشوارع لتنسيقها اعمال الشركات وكذلك متابعتها لتشطيب المشروعات بالصوره الواجبه فنيا .

٤ - احتياجات البلدية من الايدى العاملة وخطه التدريب :

اولا : مقارنة التنظيم الادارى الجديد مع مقترحات مجموعة ماكنزى :

بلورت مجموعة ماكنزى افكار ومقترحات المسؤولين فى بلدية جدة فى التقرير المقدم الى وزارة الشؤون البلدية والقروية عام ١٣٩٨ هـ واوضحت الهيكل التنظيمى لبلدية جدة كنموذج للبلديات الكبرى - كما خلصت هذه الدراسة الى ان اندر واثمن الموارد هى الايدى العاملة المدربة ذات المهارات العالية .

وبمقارنة الهيكل التنظيمى الموضح بالدراسة المذكورة مع الهيكل التنظيمى الجديد (١٤٠٠هـ) . نلاحظ توافقا كبيرا بينها واتساقا فى التفكير والاختلاف الحاد انما ينبع اساسا من التطور الدائم فى احتياجات بلدية المدينة الدائمة النمو والتطور ويمكن تلخيص ذلك فيما يلى :

١ - الاجهزة المعاونة للرئيس فى التخطيط الادارى والاستشارى :

اكتفت الدراسة بمجموعة من الموظفين للتخطيط والبرامج بالاضافة الى المستشار

القانونى ... وتحدث الدراسة الجديدة الاجهزة التالية :

- ١ (ادارة الشؤون القانونية
- ب (ادارة الرقابة والمتابعة
- ج (ادارة الميزانية والتنظيم
- د (ادارة المعلومات والابحاث

والتشكيل الجديد يعطى مجموعة التخطيط الشكل المتكامل اللازم لاتخاذ القرار بناء على معلومات وافرة وابحاث مسبقة - وضمان للمتابعة والمراقبة فى تطبيق القرار وتنفيذه .

٢ - احداث التشكيل الجديد الوظائف الادارية العليا التالية :

(ا) مساعد رئيس البلدية

(ب) وكيل الرئيس للشئون المالية والادارية

وذلك لكى تعطى الفرصة لرئيس البلدية لاعطاء اكبر وقت ممكن للتخطيط والمتابعة الفنية لتنفيذ المشروعات على الطبيعة . واعطاء ملاحيات ادارية ومالية لمساعد الرئيس فى حدود انتهاء المعاملات اليومية التى لا تحتمل التأخير . على ان يتفرغ وكيل الرئيس للشئون المالية والادارية لمتابعة وتدقيق كافة المعاملات الادارية والمالية لضمان مطابقتها للانظمة والتعليمات .

٣ - احداث التشكيل الجديد تقسيم قطاع الشئون الفنية الى ادارتين عامتين الاولى للتخطيط الفيزيقي والدراسات والثانية للمشروعات ويعتبر ذلك تطوير للافكار الواردة بتقرير ماكنزى - حيث تم تجميع الادارات ذات الاداء المتشابهة وذات العلاقة بتنمية المدينة فى ادارة عامة واحدة - وكذلك تطوير ادارة المجارى والتصريف الى ادارة تصريف السيول (التصريف السطحى) - حيث ان مسئولية المجارى خارج الاختصاص الحالى للبلدية .

كما ضم التشكيل الجديد ادارة الاراضى والتعويضات الى الشئون الفنية وذلك لتكامل دورها بالكامل مع هذا القطاع - مع عدم تفويض ملاحيات الرئيس بالاشراف المباشر والكامل على جميع معاملاتها .

٤ - احدث التشكيل الجديد فى قطاع الشؤون البلدية ادارات صحة البيئة والاسواق والمرافق العامة - كما طور الحدائق و مرافق الترفيه الى ادارة للتشجير والحدائق العامة - لها المقدرة على التخطيط والتنفيذ .

٥ - احدث التشكيل الجديد فى القطاع الادارى والمالى ثلاثة ادارات عامة بهدف تحديد للمهام وضمان ادائها على احسن وجه من قبل المتخصصين فيها وهى :

أ - ادارة الشؤون الادارية :

للقيام بجميع الاعمال الخاصة والامتال الخارجى مع الجهات الحكومية والاهلية والافراد - وحفظ صور كافة المعاملات الصادرة - وبيان بجميع المعاملات الواردة وبتبعها الاقسام المبينة بالهيكل .

ب - ادارة شؤون الموظفين :

للقيام بجميع شؤون الموظفين والعمال من منسوبى البلدية وبتبعها الاقسام المبينة بالهيكل .

ج - ادارة الشؤون المالية :

وتشمل القطاع المالى للبلدية بالكامل بهدف تكامل الاداء واحكام الرقابة على انجاز المعاملات وتسهيل متابعتها .

ثانيا : الايدي العاملة :

يوضح الجدول () العمالة المقترحة لكل الإدارات والمكاتب والأقسام الواردة بالتشكيل الجديد ومستواها الوظيفي - وقد تم حساب تلك الوظائف طبقاً للاس التالية :

- (أ) التشكيل الحالي - وقياس معدلات اداء العاملين الفعليين في الإدارات .
- (ب) احتياجات الأقسام والإدارات بالقياس الى الأعباء الملقة عليها والتي يتحمل جزء كبير منها موظفين وغيرهم يتقاضون رواتبهم من بنود مختلفة .
- (ج) ان يتم شغل الوظائف الشاغرة بناء على توصيف كامل لمهام وواجبات الوظائف من اعلى مستوى متوفر في سوق العمالة - وبالتالي الاستفادة من الاحتكاك مع الثقافات المختلفة في تدريب مغار الموظفين والفنيين الوطنيين .

ومن الممكن تلخيص هذا الجدول فيما يلي :

- اجمالي اعداد الموظفين والمستخدمين اللازمين لمك الوظائف المقترحة ١٢٦٩
اي بزيادة قدرها ٥٧٨ عن الوظائف المعتمدة في ميزانية عام ١٣٩٩-١٤٠٠ هـ
وبنسبة مئوية قدرها ٤٥ ٪ .

- جميع المراتب الموجودة تحتاج الى دعم عدا المرتبة الثانية تحتاج الى الغاء وظائفها - وكذلك الدرجات (٣) ، ٢٢ من المستخدمين لعدم الحاجة الى مثل هذا المستوى .

- توزيع المراتب المطلوب احداها كما يلي :

النسبة المئوية	المحدث	الحالي	اجمالي المطلوب	
٠/٠ ٧ر١	٤٢	= ٣٠ -	٧٢	مكتب الرئيس
٠/٠ ١٣ر٢	٧٦	= ٩١ -	١٦٧	المالية والادارية
٠/٠ ٦١ر٣	٣٥٤	= ٥٠٢ -	٨٥٦	الشئون البلدية
<u>٠/٠ ١٨ر٤</u>	<u>١٠٦</u>	= ٦٩ -	١٧٥	الشئون الغنية
٠/٠ ١٠٠	٥٧٨			

ثالثا : خطة التدريب :

تقوم خطة تأمين الايدى الوطنية المدربة لشغل الوظائف المقترحة على الاسـ

التالية :-

- ١- التدريب اثناء ممارسة العمل (للوظائف حتى المرتبة الثالثة)
 - ٢- التدريب لرفع الكفاءة (لوظائف المراتب الرابعة والخامسة)
 - ٣- التدريب لاكتساب الخبرة العملية (لوظائف المراتب السادسة والسابعة)
 - ٤- التدريب لتحديث المعلومات (لوظائف المراتب فوق السابعة)
- وسوف يتم تنفيذ الخطوات الاولى في البلدية ويحتاج ذلك الى اعداد كتيبات اختصار الانظمة والتعاميم الصادرة بشأن قطاعات ونواحى العمل المختلفة بالبلديات مثل :

- انظمة التعدييات
- انظمة الاراضى
- انظمة مراقبة الاسواق
- انظمة المحافظة على الصحة العامة
- الخ

والخطوة الرابعة تحتاج الى تنسيق الجهود بين ادارة التدريب والابتعاث
بالبلدية - ومعهد الادارة بالمنطقة الغربية والرياض وكذلك بالمراسلة مع الجامعات
والبلديات والمدن ذات العلاقة الاخوية مع بلدية جدة .

النتائج وبرامج المستقبل* النتائج

- ١ - تأكيد الاتجاه في التنظيم اللامركزي - بمنح الملاحيات لفروع خدمات البلدية - وذلك بقصد التيسير على المراجعين والمواطنين .
- ٢ - تدعيم الجهاز الاداري المركزي - واجهزة التخطيط والاستشارة بأعلى الخبرات بقصد زيادة الكفاءات في وضع الخطط واتخاذ القرارات .
- ٣ - احداث ادارة للمعلومات والابحاث بهدف توفير المعلومات الاساسيه لمجموعة اتخاذا القرار - واجراء الابحاث في الدوائر الحكوميه ذات العلاقه اذا استدعى الامر ذلك .
- ٤ - احداث اللامركزيه المحدوده في المستويات الاداريه العليا مع ضمان وحدة القطاع والتناسق بين الادارات والاقسام من خلال علاقات العمل بهدف تيسير واختصار سيرالمعاملات وسرعة انهاءها .

* برامج المستقبل

وكما كانت جدء الكبرى بشوارعها وكباريها ومنتزهاتها وحدائقها وكورنيشها بملاءمب الاطفال عليه وانواره المتلأله .. حلما.. تحقق .. فان التنظيم الجديد لاجهزة بلدية جده لن يكون صعب التحقيق .. بحول الله .

١ - تخطط البلدية في مجال الخدمات التي :

أ - انشاء قسم لدراسات خدمات البلدية : لعمل الدراسات الخاصه بالقياسات الزمنية

واعداد الردود المطلوبه وساعات التشغيل المناسبه لكل معده لضمان كفاءة التشغيل وحسن الاداء - وكذلك وضع الخطه للتخلص من المرامى وضبط العمل في المحارق وبالتعاون

مع الأقسام المتخصصة في كلية الهندسة ..

ب- إنشاء الحدائق المتخصصة: بحيث تكون الحديقة منتدى ثقافيا وعلميا

الى جانب خدمات الترويح فيه وامثلة ذلك الحديقة الصحراوية والتي ستضم مجموعة

أنواع الصبارات العالمية النادرة والنباتات المحلية مع التعريف بها علميا

ومن المخطط ايضا أن تحوى هذه الحديقة الكائنات والحيوانات التي تعيش في البيئه

وبالتعاون مع الاقسام المتخصصة بمعهد الارصاد ودراسات المناطق الجافه .

ج- إنشاء معمل تحليل مركزى للاغذيه ولصحة البيئه - وكذلك لاختبار انواع

المبيدات المتطوره مع تطور المناعه لدى الحشرات - واقتراح الطول للمشاكل

العلميه من واقع التجارب العمليه .. وبالتنسيق مع الاقسام المتخصصة في كلية العلوم .

٢ - تخطط البلديه في مجال التجميل النس :-

أ - توزيع الاشكال الجماليه على انحاء المدينه بمايوحى بالسمه المميزه لكل حي مع

التاكيد على التناسق الجمالى والمعمارى بين الشكل والفراغ المحيط .

ب - تجميل الكورنيش الشمالى والجنوبى بأنواع الشجيرات والاشجار المحليه - وكذلك

بالاشكال الجماليه ذات الصغه البحريه ومن البيئه .

٣ - خطط البلديه في مجال المشروعات :

أ - تسميه جميع الشوارع وترقيم جميع المنازل .

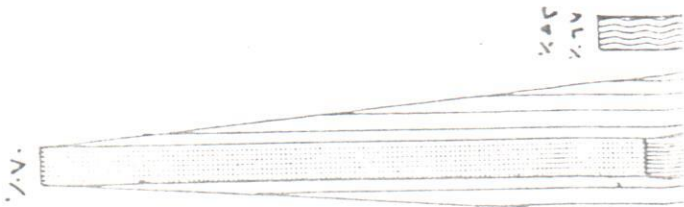
ب - استكمال بناء الهيكل الاساسى للمدينه الكبرى (الكبارى والشوارع)

ج - تخصيص الاحياء واستخدامات الاراضى .

د - التنسيق والتعاون الكامل مع الجهات المختصه فى شأن اعاده استخدام المياه .

- هـ - التركيز على صيانة وتشغيل ماتم انشاؤه من مشروعات لمضان استمرار الاداء بالكفاءة التي تم حسابها عند التصميم والتنفيذ .
- ٤ - خطط البلدية في مجالات تحسين ورفع مستوى واداء منسوبيها :
- أ - التركيز على التدريب المستمر لجميع منسوبي البلدية .
 - ب - الرفع المستمر لمستوى منسوبي الجهاز .
 - ج - الاخذ بالوسائل الحديثه في فظط المعلومات وانجاز المعاملات باشاء مركزز للكمبيوتر والتوثيق والميكروفيلم .
- والله الموفق
-

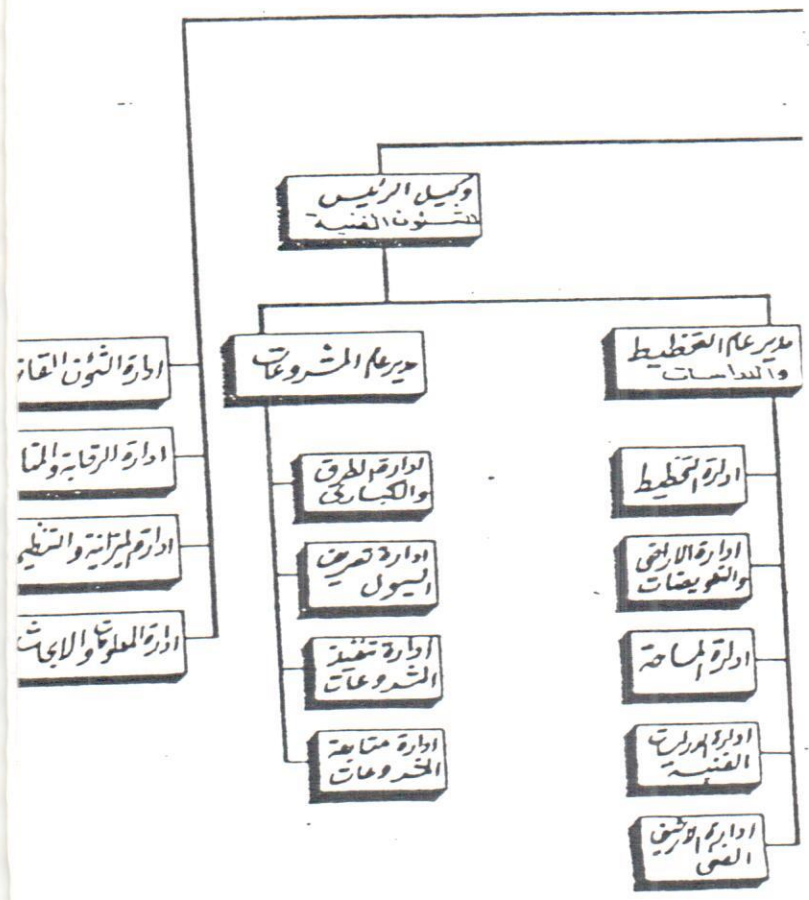
بلدية جده
مذخر ١٣١٥ هـ



٤٧٠	٤٦٧	٤٦٥	٤٦٤	٤٦٣	٤٦٢	٤٦١	٤٦٠	٤٥٩	٤٥٨	٤٥٧	٤٥٦	٤٥٥	٤٥٤	٤٥٣	٤٥٢	٤٥١	٤٥٠
-----	-----	-----	-----	-----	-----	-----	-----	-----	-----	-----	-----	-----	-----	-----	-----	-----	-----

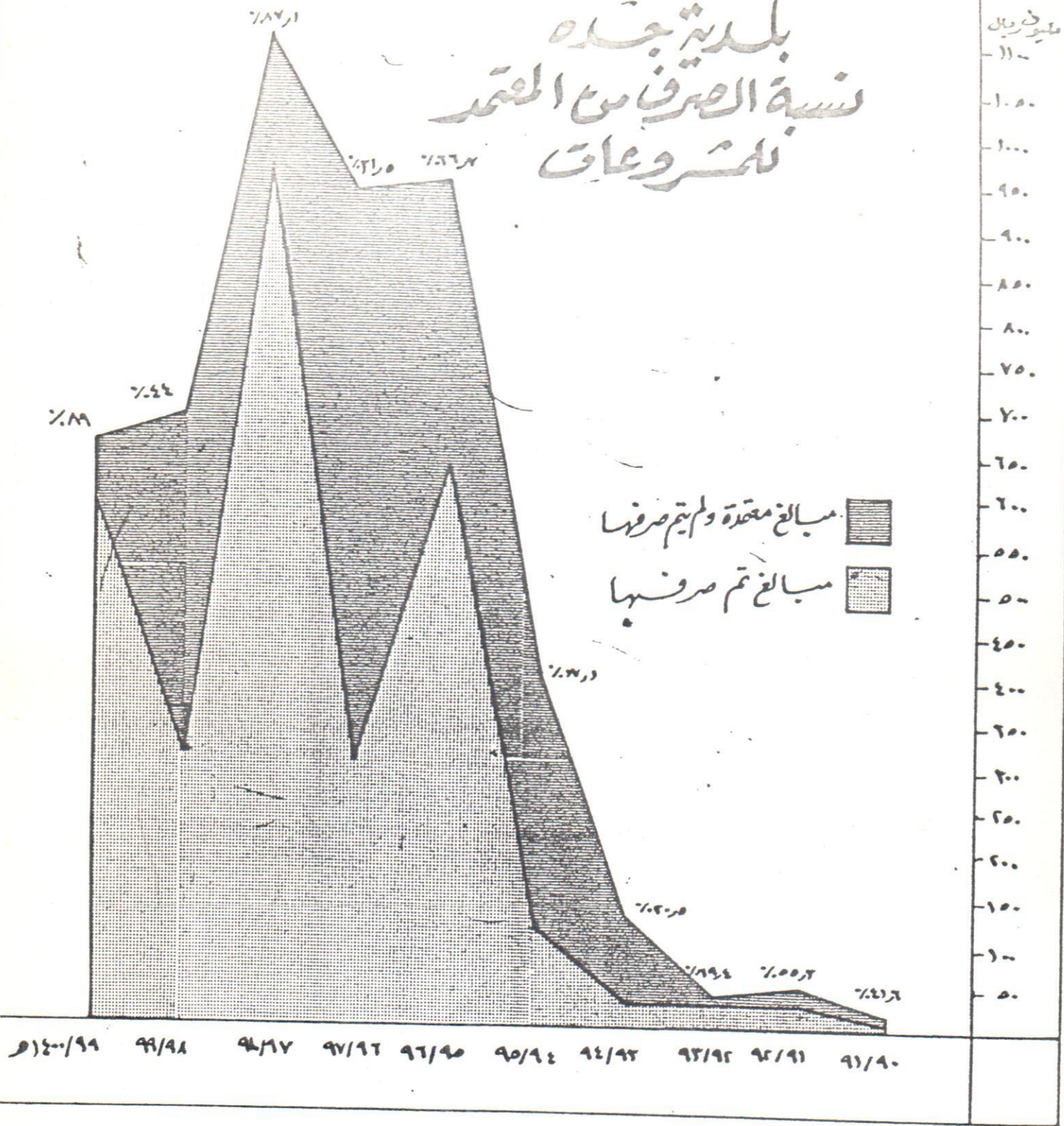
تطور اعتمادات الباب الأول والباب الثاني في غير أيد
بلدية جديدة

سنة	السنه الماليه	الباب الأول	الباب الثاني	داخل البيه	التكلف	خارج البيه	التكلف
١	٨٢ / ٨٣	١,٧٢٩,٠٠٠	٢,٤٩٠,٠٠٠	١.١	٨٤٩,٧٨٠	٢١٣	٧١٨,٣٠٠
٢	٨٣ / ٨٤	١,٨٧٠,٠٠٠	٣,٠٠٠,٠٠٠	٩٩	٧٩٧,١٤٤	٢١٩	٧٤٥٥٠٠
٣	٨٤ / ٨٥	١,٩٧٠,٠٠٠	٤,٣٧٠,٠٠٠	١٠٤	٨٣٤,١٥٦	٢٢٨	٧٧٧ ٣٠٠
٤	٨٥ / ٨٦	٣,٩٠٠,٠٠٠	٣,٥٥٠,٠٠٠	١٣٧	١,١٦١,٣٤٨	٢٦٢	٩٢٢٥٠٠
٥	٨٦ / ٨٧	٤,٣٩٠,٠٠٠	٤,٣٩٠,٠٠٠	١٦٧	١,٤٩٢,٦٥٦	٢٦٢	٩٢٢٥٠٠
٦	٨٧ / ٨٨	٤,٣٩٠,٠٠٠	٤,٣٩٠,٠٠٠	١٦٧	١,٤٩٢,٦٥٦	٢٦٢	٩٢٢٥٠٠
٧	٨٨ / ٨٩	٦,١٠٠,٠٠٠	٦,٤٤١,٠٠٠	٢٠٤	١,٨٨٢,٩٤٠	٢٦٢	٩٢٢٥٠٠
٨	٨٩ / ٩٠	٦,٤٠٠,٠٠٠	٦,٢٠٠,٠٠٠	٢٠٤	١,٨٨٢,٩٤٠	٢٦٢	٩٢٢٥٠٠
٩	٩٠ / ٩١	٧,٦٤٠,٠٠٠	٦,١١٩,٠٠٠	٢٠٦	١,٨٩٩,٧٤٠	٢٦٢	٩٢٢٥٠٠
١٠	٩١ / ٩٢	١٠,٧٠٠,٠٠٠	٧,٦٤٨,٨٠٠	٢٣١	٢,٢٩٢,٤٤٠	٢٦٢	١,٣١٤,٨٤٠
١١	٩٢ / ٩٣	١١,٧١٤,٠٠٠	٨,٣٠٤,٠٠٠	٢٦٤	٣,٧٤٦,٤٠٠	٢٩٢	١,٤٩١,٤٤٠
١٢	٩٣ / ٩٤	١٧,٢٧١,٤٨٠	١٤,٩٤٥,٩٥٥	٣٠٠	٢,٢١٧,٦٨٠	٢٩٢	١,٤٩١,٤٤٠
١٣	٩٤ / ٩٥	١٤,٣٩٧,٥٨٠	٢٨,٧٣٧,١٦٤	٣١١	٣,٨١٠,٦٠٠	٣٠٧	١,٧٣٥,٨٦٠
١٤	٩٥ / ٩٦	١٨,٨٦٨,٥٠٠	٦٢,٦٣١,٧٧٠	٣٣٤	٥,٤١٦,٠٠٠	٣١٥	٢,٣٩٠,٥٨٠
١٥	٩٦ / ٩٧	٢٤,٤٨١,١٨٠	٨٠,٦٨٣,٠٠٠	٣٤٤	٥,٩١٤,٣٨٠	٣٢٦	٢,٦١٨,٠٤٠
١٦	٩٧ / ٩٨	٨٥,٦٤٨,٥٤٠	٤٧,٢٤٥,٥٥٨	٣٤٨	١٠,٨٣٢,٩٤٠	٣٢٦	٤,٧٦٠,٠٤٠
١٧	٩٨ / ٩٩	١١٨,٩٤٨,٧٦٠	٧١,٩٠٠,٠٠٠	٣٧٠	١٢,٠٣٢,٤٨٠	٣٨٢	٤,٣١٧,٦٠٠
١٨	٩٩ / ١٠٠	١٤٥,٤٦٤,٠٠٠	٩٠,٢٠٠,٠٠٠	٤٥٠	١٥,١١٩,٥٨٠	٤٤١	٣,٧١٠,٥٤٠
١٩	١٤٠ / ١٤١	٢٤٤,٧٨٠,٠٠٠	١٠٨,٩٠٠,٠٠٠				



بلدية جده نسبة الصرف من المتمد لتشروعات

مليون ريال



السيد / الدكتور حمزة ابراهيم عامر

الاسم : الدكتور / حمزة ابراهيم عامر

تاريخ الميلاد : ٢ ديسمبر عام ١٩٤١ م

رقم البطاقة وتاريخها : ٣٦١٠٦ / شبرا

الشهادات االحاص عليها : * دكتوراة العلوم (جيولوجيا تطبيقية) ١٩٧٤

* دبلوم جيولوجيا مناجم كاليارى ايطاليا ١٩٧١

* دبلوم مياه جراتز النمسا (١٩٦٩)

* ماجستير علوم ١٩٦٨ (جيولوجيا اقتصادية)

* بكالوريوس علوم ١٩٦٣

مستشار امين مدينة جدة

الوظيفة الحالية :

* استاذ مساعد الجيولوجيا التطبيقية - جامعة طنطا

* استاذ مساعد الجيولوجيا التطبيقية - جامعة الملك

عبد العزيز - بجدة

الخبرة السابقة :

خامسا : اعمال تنفيذية ناجحة تم استخدامها في طريقة البلاطات المرفوعة .

١- تركيب الكولسر بطريقة فنيّة

٢- البياض المباشر لسطح الكور والتثبيت الجيد للحلوق .

٣- الاعمدة الخرسانية والنجاح فيها للوصول الى اجهادات كبيرة حيث تم الوصول

الى اجهادات تزيد من ٣٠٠ كجم في خلال يومين واكثر من ٤٠٠ كجم / سم^٢ بعد ٢٨ يوم .

سادسا : الصحى واستخدام الدكت

وهنا يجب ان ننوه لاهمية الخبرة في ذلك المجال حيث تم الوصول الى معدلات عالية

في الاداء والتنفيذ

١- يتم الانتهاء من عمارة مكونة من ٤٠ شقة في اسبوع بواسطة ٤ مجموعات كل مجموعة

٣ عامل تركيب وتفصيل للدكت حيث ان مراحل تركيبه كالاتى :-

مراحل التجهيز :-

١- تجميع الشاسيه

٢- تجهيز لحام مواسير النحاس

٣- تجهيز وتفصيل الكسوه وتخريمها

٤- النقل والتنقل اسفل العمارات

وهنا يتضح ان هناك توفير للعمالة بنسبة ٦٠ % من العمالة العادية .

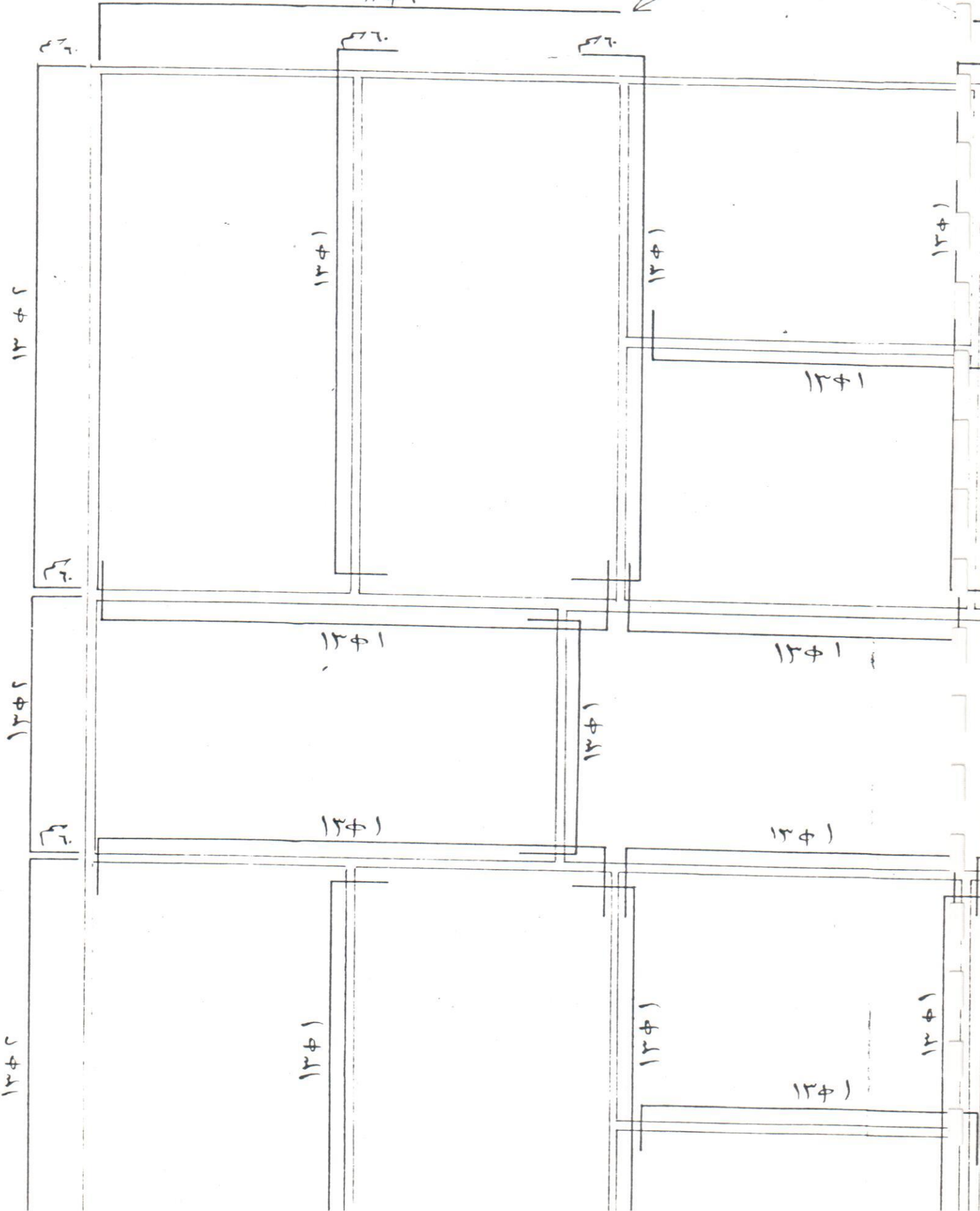
توصيات بالنسبة للمصممين والابستشاريين :-

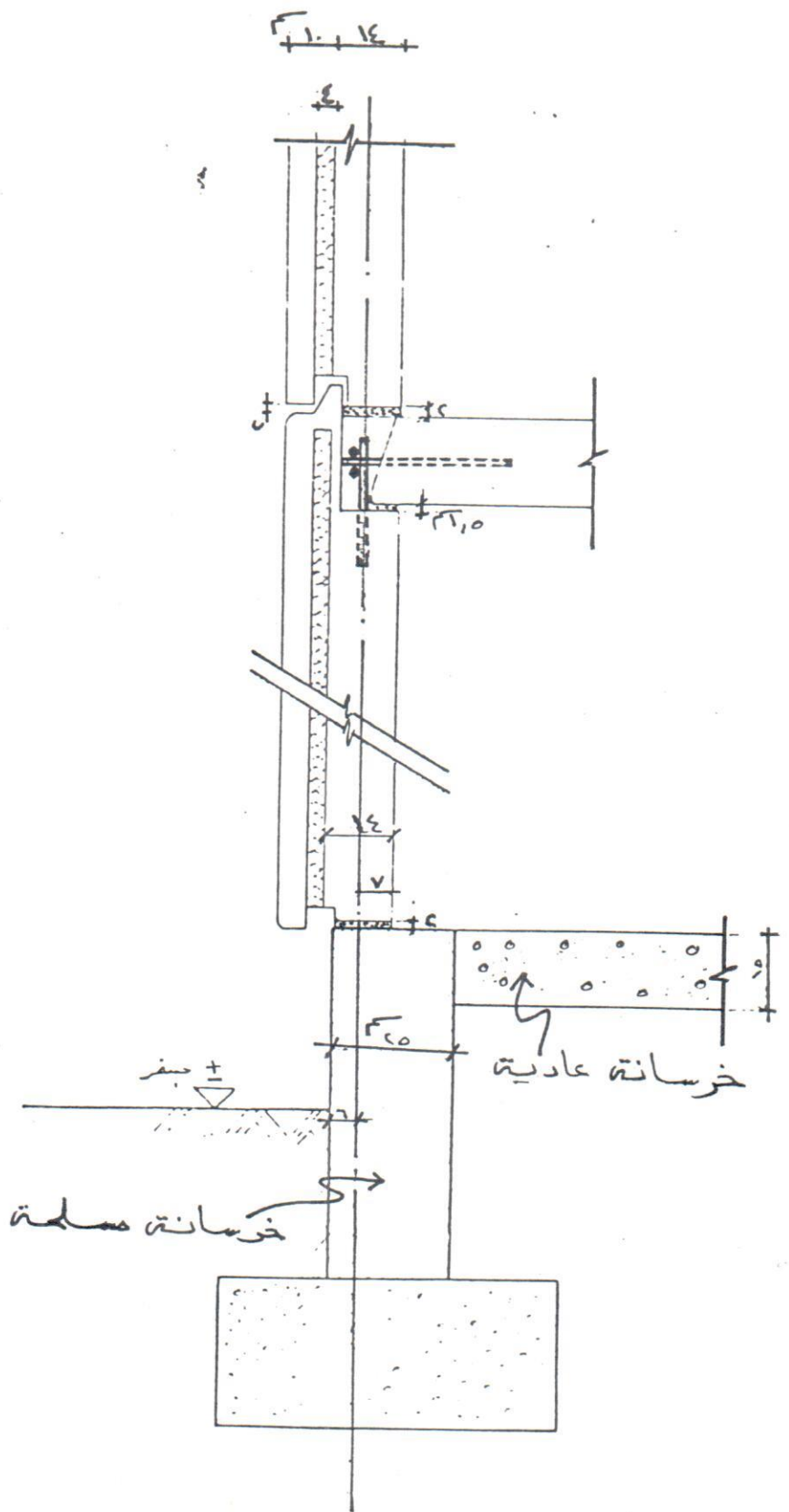
- ١- توصيف النظم الجديدة الا نشائية المستخدمة حاليا وكثرة في مصر وخضوعها للمواصفات المصرية .
- ٢- التركيز على استخدام النوع الجيد من التشطيب الملائم للنظام الانشائي المستخدم
- ٣- التركيز على وضع مواصفات للعزل لكل حاله موجوده في المبنى .
- ٤- يراعى عند وضع اماكن دورات المياه ان تكون متلاصقة بقدر الامكان وفرش الدورات باقل عدد من الوصلات حتى يمكن استخدام نظام الدكت في الصرف بدون اى مشاكل وأقل تكاليف حتى انه يمكن عمل الدكت في المطابخ واعتباره قطعة اثاث .
- ٥- مراعاة الميكنه التي اصبحت من اللاوازم الاساسية للانشاء وخصوصا عند التصميمات المعمارية والانشائية .
- ٦- نوصى دائما باستخدام القواطع الجاهزة الخفيفة حيث وصلنا في التوفيق الى تخفيض الاساسات الى ٤٠ ٪ من استخدام الطرق التقليدية علاوة على أن بعض هذه القواطع تعطى مناورة في الشكل المعماري الداخلى للمبنى .

تفاصيل تثبيت حديد التسليح
بالكمرة الرابطة بالمبنى

تم لاسم الأضلاع مع $S F_2$
كلا في التفصيل الموضحة F, E
لوحة Ring Beam المبنى 1/1

12φ2





تفصيل الأساس للمبنى ١/١ وطريقة تركيب الحوائط الخارجية